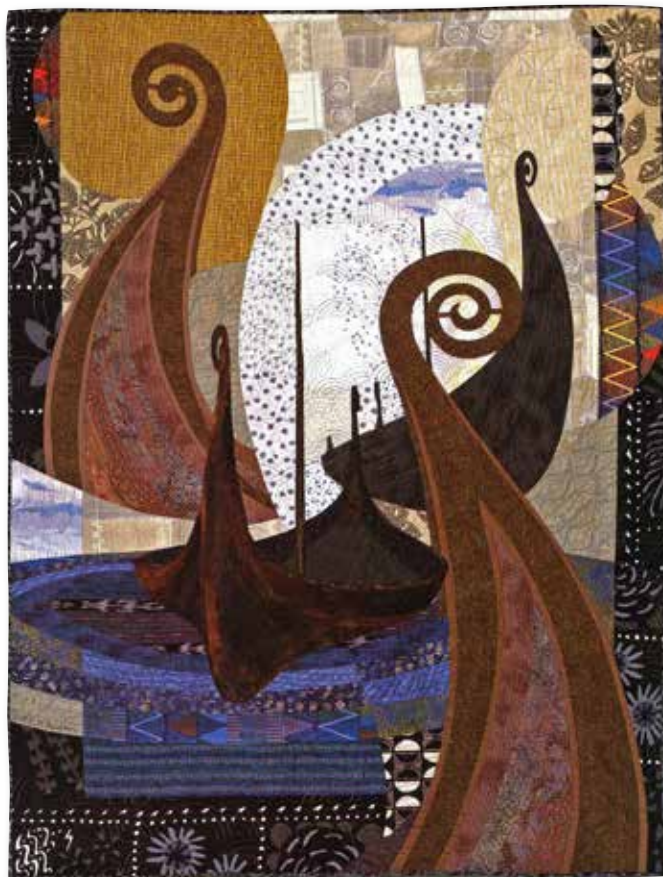




"Waiting for the Parade", 2006, 104 x 80 cm.



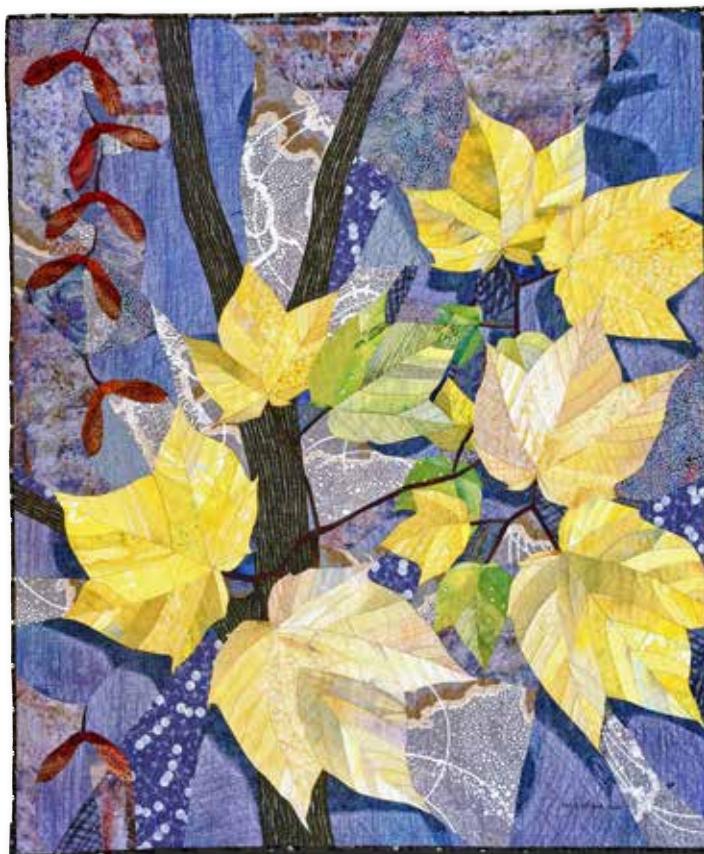
"Oseberg Ship", 2003, 125 x 162 cm.

Ruth McDowell

*Tekst: Lis Tønnesen og
Lisbet Borggreen
Fotos: Ruth McDowell og
Lisbet Borggreen*

Med et trænet øje som en arkitekts og haveentusiasts lidenskab for naturlig skønhed, inviterer Ruth McDowell os, der ser hendes quilte, ind i en rig, kompleks og givende verden. Fra udsøgte valmuer, over bison skeletter til gamle vikingskibe, fra planter og blomster til grupper af mennesker, Ruths quilte dækker det hele.

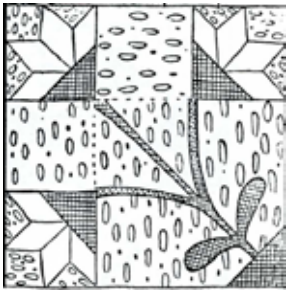
Øvenstående linjer er fra en omtale af Ruth McDowell i tidsskriftet *American Quilter* fra november 2008, men det kunne have været skrevet nu, for det er også sådan, vi genkender hendes quilte.



"Moosewood", 2004, 140 x 167 cm.



"Noon Day Life", 1972.
Quilten måler 240 x 167 cm.
Tydeligt med en blok fra
Ruby McKims bog
– se tegning.



Tegning fra Ruby McKims bog.

Ruth tog eksamen fra Massachusetts Institute of Technology i 1967 med en B.S. (Bachelor of Science) i kunst og design. Hun blev boende i Boston-området og arbejdede i nogle år som illustratør, men samtidig voksede hendes interesse for tekstiler og natur. Ruth begyndte sin quiltekariere i 1972 og kom med i en quiltegruppe, Quilters Connection, som havde eksisteret i nogle år og hørte til i Arlington, Massachusetts. Her kom quiltere som Michael James og Nancy Crow, og der var en særlig sammentømret lille gruppe af art quiltere, heriblandt Nancy Halpern, Sylvia Einstein og Rhoda Cohen, som fik stor betydning for Ruth. Hun lærte af dem og i hendes egen undervisning senere er megen lærdom og tips fra gruppen vævet ind.

En anden inspiration kom fra en bog, som Ruth tilfældigvis opdagede i en boghandel i Boston: "110 Patchwork Patterns af Ruby McKim". Det var en af de få gode bøger, der fandtes dengang. Det, hun først lagde mærke til, var de botanisk genkendelige planter i mønstrene.

Denne stil, der repræsenterede urter og blomster, talte til gartneren i Ruth, og hun insisterede på, at hendes planter og blomster i quilte, skønt stiliseret, også kunne genkendes af gartnere og botanikere.

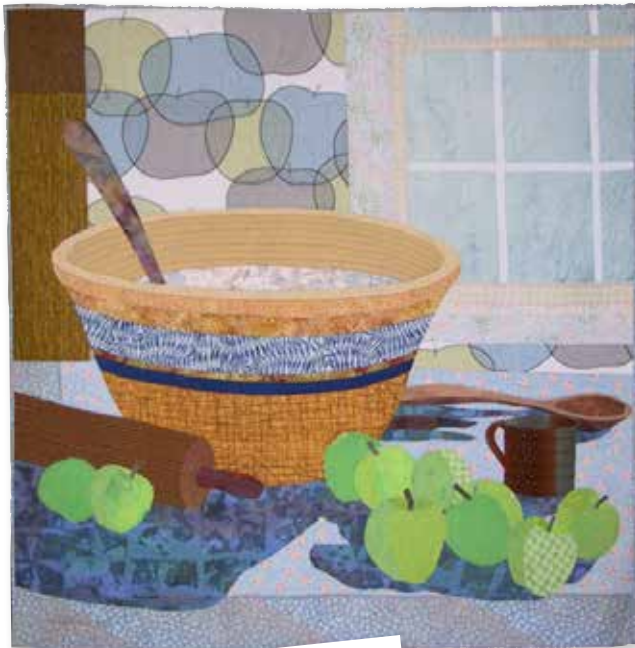
Ruths karriere som professionel quilter og underviser begyndte i 1981, efter at hun havde fået udtaget to quilte til USA's prestigefyldte quilt show "Quilt National" og var promoveret i en artikel i Quilters Newsletters Magazine. Hun blev hurtigt en efterspurgt underviser, som delte sine designs og udfordrende patchworkteknik med sine elever. Hun formåede at få eleverne til at slappe af, blive i stand til at lære og udvikle deres egen måde at arbejde på. Hun prøvede aldrig på at pådutte eleverne sin egen smag, målet var at få alle i gang selv. *Does that make sense?* var en sætning, vi ofte hørte, når hun forklarede sin teknik.



"February", 2015. Quilten måler 213 x 79 cm.



"Flora of the Cherry Tree", 2004. Quilten måler 84 x 155 cm.



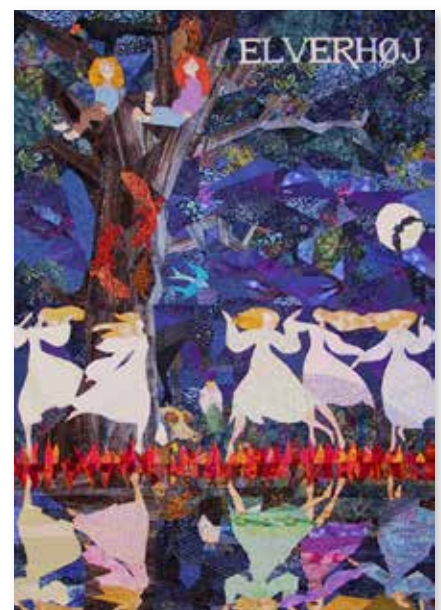
"Yellowware Bowl", 2005.
Måler 109 x 109 cm.

udfordring. Vi medbragte fotos af det, vi gerne ville sy quilt med, og Ruth hjalp med at tegne et sybart billede; hun gik også i vores stofbunker og fandt lige det, vi manglede.

Efter kurset på Skals Håndarbejds-skole fejrede Ruth sin 60-års fødselsdag hos Anine på Vammen Camping, og hendes søster kom fra USA. Det gik ikke stille af, Ruth og søsteren endte med en svømmetur i den noget kolde sø og måtte varmes op med Gammel Dansk.

I forbindelse med fejring af H. C. Andersens 200-års fødselsdag i 2005 gav Søllerød Kommune støtte til projekter omkring H.C. Andersen. I NQ skulle vi jo have besøg af Ruth McDowell sidst i maj, og vi besluttede, at det kunne være spændende at få Ruth til at inspirere os med en gruppe-quilt med H.C. Andersen motiv.

Vi søgte derfor om penge til en 4-dages workshop med Ruth som kunstnerisk leder. Ruth var med på den ide og kom herover med en kæmpe stor færdig tegning af Ib Spang Olsens plakater med Elverhøj.



Quilten "Elverhøj" eller "The Elf Quilt" er færdig.



Ruth forklarer på workshop i NQ i 2002.



Ruth giver gode råd til Elses quilt.



Ruth har tegnet hele quilten 1:1 og instruerer os i at tegne skabeloner på frysepapir til hver lille bid.

Med undervisningen fulgte også en serie af bøger. Den første "Pattern on Pattern" udkom i 1991, og derefter kom der en ny ca. hvert andet år. En af de rigtig gode bøger "Piecing: Expanding the Basic" fra 1998 blev opdateret og skrevet om i 2007 og udkom som to bøger: "Piecing Workshop" og "Design Workshop". De indeholder glimrende instruktion for quiltere til at afprøve Ruths metode og teknik til at designe en "pieced quilt".

Gennem sin 50 år lange karriere har Ruth syet omkring 600 quilte, og hendes quilte har været udstillet i mange gallerier, museer og på quiltfestivaler både i USA og internationalt. Ruths meget aktive karriere inkluderer også at lectures i designworkshops og give undervisning overalt i USA, Europa, Japan, New Zealand og Syd Afrika.

Lis Tønnesen var sammen med Anine Sluyterman på et 5-dages kursus hos Ruth i Norge i 2000, og de var begge meget begejstrede. Det lykkedes Lis at få inviteret Ruth til NQ (Nordsjællands Quiltelaug).

Vi havde således besøg af Ruth i både 2002 og 2005. I 2005 holdt Ruth også en workshop hos Anine på Skals Håndarbejdsskole. Der blev holdt designworkshops over to dage og det var nok for de fleste deltagere en



"Bali Butterfly Lap".



"Butterscotch Lap".

Vi havde fået tilladelse til at bruge plakaten, og Ruth havde tegnet den med tre forskellige syteknikker, så alle kunne være med. Øverste del var med lige sømme, midterste del med buede og nederste del med "strip piecing". Vi havde fire dage til projektet, og alle i NQ kunne deltage, nogen kom måske bare et par timer, andre kom alle fire dage. Den første dag blev tegningen bredt ud på et stort bord, og derefter gik man i gang med at tegne det over på frysepapir, som blev skabeloner til at sy efter. Det blev travle, men spændende dage, og der blev syet på livet løs. Efter fire dage var quilttoppen næsten færdig og en lille flok inklusive Ruth tog sig af det sidste, så quilten kunne præsenteres til en festaften efter Ruths foredrag. Det var ren jubel! Quilten målte 171 x 245 cm og blev quiltet og udstillet på NQ's H.C. Andersen udstilling i Herning i oktober 2005 og på Festival of Quilts i Birmingham i 2006. Mere om Ruths workshop med Elverhøj kan læses i Kludemagasinet 3/2005.

Siden er Elverhøj blevet solgt til International Quilt Museum i Lincoln, Nebraska og ligger i en skuffe, indpakket i syrefri papir, så den bliver bevaret til eftertiden som et værdifuldt bidrag til historien om quilte. Man kan ønske sig at se den, hvis man kommer på de kanter, og på museets hjemmeside er det muligt at kalde et billede frem af den.

Ruth McDowell gik på pension som underviser i 2012, men hun anbefaler en af sine tidligere elever til at undervise i hendes teknik, og selvfølgelig syr Ruth stadig sine fantastiske quilte.

Hun er flyttet fra Massachusetts til en pensionistlejlighed i Minneapolis, byen hvor hendes datter og børnebørn bor. Ruth har selvfølgelig både sit stof og sine to symaskiner med.

Corana-krisen påvirkede også Ruth, og ligesom for mange andre quiltere skulle der ske noget særligt under nedlukningen. Ruth hyggede sig med at sy "lapquilt", i størrelse ca. 100 x 150 cm. Hun brugte de stoffer, hun havde købt i årenes løb, fordi de var spændende eller flotte, men som hun ikke vidste, hvad hun skulle bruge til. Hun nåede at sy 75 "lapquilts". Ved du ikke, hvad "lapquilts" er? OK, de er til gamle pensionister, der sidder og småfryser i gyngestolen. Så tager de quilten over skødet eller om skuldrene.

Krisen er ovre og festivaler, udstillinger og gallerier er åbne igen, så mon ikke vi også ser nye flotte art quilts fra Ruth McDowell.

info

Website: www.ruthbmcowell.com

Her kan du se mange af Ruths art quilts og "lapquilts".

Nogle af Ruths bøger kan stadig købes, fx hos Saxo eller Amazon.de

"Reflections", 2002. Quilten måler 58 x 146 cm. Syet efter besøget i Danmark 2002.



"Madam Blu's Chicken", 2004. Måler 72,5 x 85 cm. Syet efter besøget i Danmark i 2002. Kurset fandt sted på Bente Birks gård.